



# KINDERFREUNDLICHE KOMMUNEN

Eine Initiative von

unicef  
für jedes Kind



Berlin Marzahn-Hellersdorf

Neuwied

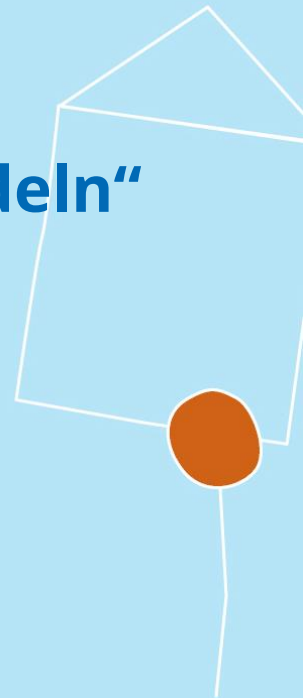
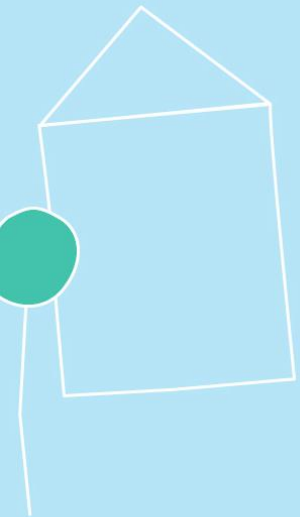
Kitzingen

Neue Kommunen <i>Einwohner_innen</i>	Bundesland	Dabei seit
Kitzingen <i>24.000 Einwohner_innen</i>	Bayern	24. Juni 2021
Berlin Marzahn-Hellersdorf <i>273.731 Einwohner_innen</i>	Berlin	25. Juni 2021
Neuwied <i>65.918 Einwohner_innen</i>	Rheinland- Pfalz	17. November 2021



# Fortbildung mit Praxistransfer

„Kindeswohlvorrang im Verwaltungshandeln“





## Inputmodule

**Recht**

**Verwaltung**

**Haltung**

Zeitraum  
6-8 Wochen

**Praxisphase**

**Abschluss-  
veranstaltung**

Zeitraum 3-6 Wochen

Halbtagesveranstaltungen (4 bis 4,5 Stunden)

Format: analog/hybrid

Begleitung durch 1-2 externe Trainer\_innen (Anzahl abhängig von Teilnehmendenzahl)



## Inhalte

### Inputmodule

- Input durch Referierende (analog/digital)
- Frage- und Diskussionsrunde (Plenum)
- Austausch/Reflexion in Kleingruppen
- Ergebnissicherung im Plenum

### Praxisphase

- Ausarbeitung Praxisprojekt aus eigenem Amt/Fachbereich
- Bildung von Tandems/ Kleingruppen
- Beratung/ Unterstützung
  - 1 Beratungstermin mit Trainer\_innen
  - durch Teamleitung, Fachbereichsleitung etc.

### Abschluss- veranstaltung

- Reflexion
- Fortbildung
- Vorstellung Praxisprojekte
- Weitere Teilnehmende aus der Verwaltung wie Teamleitungen, Fachbereichsleitungen



## Programmentwicklung Kindgerechter Kommunalhaushalt

- AG „Kindgerechter Haushalt“ im Rahmen des vom BMFSFJ geförderten Projekts „Kinderrechte auf kommunaler Ebene“
- **Ziel:** In der Haushaltsaufstellung Art 3 der UN-KRK durchzusetzen
- Bisher dreimal getagt



## Programmentwicklung Kindgerechter Kommunalhaushalt

- **Bisheriges Ergebnis:** 1. Entwurf Präambel, Leitlinien und Beispielformulierungen für die kindgerechte Aufstellung von Kommunalhaushalten
- Rege Mitarbeit der Kommunen Krefeld, Remscheid, Frankfurt am Main und Weil am Rhein
- **Abschluss: Ende 2022**



## Wirkungsanalyse des Programms KfK

**Ziel: Die Wirkungsanalyse ermittelt Veränderungen in den Kommunen zum Ende der Umsetzung des Aktionsplans.**

An der Wirkungsanalyse nehmen insgesamt 13 Kommunen teil  
→ Kommunen, die zu Beginn der Wirkungsanalyse das Siegel erhalten und mit der Maßnahmenumsetzung bereits begonnen haben



## Wirkungsanalyse des Programms KfK

### Was ist bisher geschehen?

- Folgebefragung in den teilnehmenden Kommunen
- Die Folgebefragung soll bis zum 15.11.2021 abgeschlossen sein

### Was sind die nächsten Schritte?

- Online-Befragung von Jugendlichen, die in Jugendgremien aktiv sind
- Pre-Test in einer teilnehmenden Kommune, um Fragebogen zu testen
- Ab Januar 2022 startet die Online-Befragung der Jugendlichen in den teilnehmenden Kommunen





## Siegelentfristung

### Verfahren

- Individuelle Standards für jede Kommune:  
2 Standards für jeden Schwerpunkt → 8 Standards,  
unterfüttert mit Kriterien und Schwellenwerten
- Aus Aktionsplänen entwickelt
- Von Sachverständigen vorgeschlagen
- Alle drei Jahre einen Bericht



## Siegelentfristung

### Leistungen

- Dialogforen
- Informationsversand
- Fachworkshops
- Zugriff auf Sachverständigennetzwerk

### Beitrag

- 750,- , 1.500,- bzw. 2.500,- Euro



# Siegelentfristung

## Prozess

1. Antrag auf Siegelentfristung durch die Kommune
2. Abstimmung der Standards zwischen Verein und Kommune
3. Siegelentfristung greift mit Unterzeichnung der Standards durch die Kommune